

T.C.
PAMUKKALE KAYMAKAMLIĐI
100. YIL MEHMETÇİK ORTAOKULU
STRATEJİK PLANI
2024-2028





“Eğitimdir ki bir milleti ya hür bağımsız, şanlı, yüksek bir topluluk halinde yaşatır ya da milleti esaret ve sefaletle terk eder.”

A handwritten signature in black ink, which reads "M. Kemal Atatürk". The signature is stylized and cursive.

Mustafa Kemal ATATÜRK

OKUL BİLGİLERİ

İli: Denizli		İlçesi: Pamukkale	
Adres:	MEHMETÇİK MAH. LİSE 1 CAD NO:16	Coğrafi Konum (link):	37°45'38.5"N 29°04'54.9"E
Telefon Numarası:	2582619060	Faks Numarası:	X
e- Posta Adresi:	756318@meb.k12.tr	Web sayfası adresi:	http://100yilmehmetcikoo.meb.k12.tr
Kurum Kodu:	756318	Öğretim Şekli:	Normal Öğretim

SUNUŞ

ÇAĞDAŞ, YENİ HEDEFLER

Çağa uyum sağlamış, çağı yönlendiren gençler yetiştirmek için kurulan okulumuzda, geleceğimizin teminatı olan öğrencilerimizi, daha iyi imkânlarla yetiştirip, düşünce ufku ve yenilikçi ruhu açık, Türkiye Cumhuriyeti'nin çıtasını daha yükseklerle taşıyan bireyler olması için, öğretmenleri ve idarecileriyle özverili bir şekilde tüm azmimizle çalışmaktayız.

100. Yıl Mehmetçik Ortaokulu olarak en büyük amacımız, girdikleri her türlü ortamda çevresindekilere ışık tutan, hayata hazır, hayatı aydınlatan, bizleri daha da ileriye götürecek gençler yetiştirmektir. İdare ve öğretmen kadrosuyla bizler çağa ayak uydurmuş, yeniliklere açık, Türkiye Cumhuriyeti'ni daha da yükseltecek gençler yetiştirmeyi ilke edinmiş bulunmaktayız.

100. Yıl Mehmetçik Ortaokulu'nun stratejik planlama çalışmasına önce durum tespiti, yani okulun SWOT analizi yapılarak başlanmıştır. SWOT analizi tüm idari personelin ve öğretmenlerin katılımıyla uzun süren bir çalışma sonucu ilk şeklini almış, varılan genel sonuçların sadeleştirilmesi ise okul yönetimi ile öğretmenler kurulu tarafından yapılmıştır. Daha sonra SWOT sonuçlarına göre stratejik planlama aşamasına geçilmiştir. Bu süreçte okulun amaçları, hedefleri, hedeflere ulaşmak için gerekli stratejiler, eylem planı ve sonuçta başarı veya başarısızlığın göstergeleri ortaya konulmuştur. Denilebilir ki SWOT analizi bir kilometre taşıdır okulumuzun bugünkü resmidir ve stratejik planlama ise bugünden yarıya nasıl hazırlanmamız gerektiğine dair kalıcı bir belgedir.

Stratejik planda belirlenen hedeflerimizi ne ölçüde gerçekleştirdiğimiz, plan dönemi içindeki her yıl sonunda gözden geçirilecek ve gereken revizyonlar yapılacaktır.

100. Yıl Mehmetçik Ortaokulu Stratejik Planı (2024-2028)'de belirtilen amaç ve hedeflere ulaşmamızın okulumuzun gelişme ve kurumsallaşma süreçlerine önemli katkılar sağlayacağına inanmaktayız.

Ali AKYÜZ
Okul Müdürü

İÇİNDEKİLER

BÖLÜM 1: GİRİŞ ve PLAN HAZIRLIK SÜRECİ.....	4
1.1. Strateji Geliştirme Kurulu ve Stratejik Plan Ekibi.....	4
1.2. Planlama Süreci.....	4
BÖLÜM 2: DURUM ANALİZİ.....	5
2.1. Okulun Tarihçesi.....	7
2.2. Uygulanmakta Olan Stratejik Planın Değerlendirilmesi.....	8
2.3.. Mevzuat Analizi.....	9
2.4. Üst politika Belgelerinin Analizi.....	12
2.5. Faaliyet Alanları ile Ürün ve Hizmetlerin Belirlenmesi.....	13
2.6. Paydaş Analizi.....	14
2.7. Kuruluş İçi Analiz.....	18
2.7.1. Teşkilat Yapısı.....	18
2.7.2. İnsan Kaynakları.....	19
2.7.3. Teknolojik Düzey.....	22
2.7.4. Mali Kaynaklar.....	23
2.8. Çevre Analizi (Politik, Ekonomik, Sosyal, Teknolojik, Yasal ve Çevresel Çevre Analizi -PESTLE).....	24
2.9. Güçlü ve Zayıf Yönler ile Fırsatlar ve Tehditler (GZFT) Analizi	25
2.10. Tespit ve İhtiyaçların Belirlenmesi.....	26
3. GELECEĞE BAKIŞ.....	26
3.1. Misyon.....	26
3.2. Vizyon	26
3.3. Temel Değerler.....	27
4. AMAÇ, HEDEF VE STRATEJİLERİN BELİRLENMESİ.....	28
4.1. Amaçlar ve Hedefler.....	28
4.2. Performans Göstergeleri ve Stratejilerin Belirlenmesi.....	29
4.3. Maliyetlendirme.....	34
5. İZLEME VE DEĞERLENDİRME.....	34
6. TABLO/ŞEKİL/GRAFİKLER/EKLER.....	36

BÖLÜM 1: GİRİŞ ve PLAN HAZIRLIK SÜRECİ

Strateji Geliştirme Kurulu: Okul müdürünün başkanlığında, bir okul müdür yardımcısı, bir öğretmen ve okul/aile birliği başkanı ile bir yönetim kurulu üyesi olmak üzere 5 kişiden oluşan üst kurul kurulur.

Stratejik Plan Ekibi: Okul müdürü tarafından görevlendirilen ve üst kurul üyesi olmayan müdür yardımcısı başkanlığında, belirlenen öğretmenler ve gönüllü velilerden oluşur. Çalışmaları yürüten ekip ve kurul bilgileri altta verilmiştir.

Tablo 1: Strateji Geliştirme Kurulu ve Stratejik Plan Ekibi Tablosu

Strateji Geliştirme Kurulu		Stratejik Plan Ekibi	
Adı Soyadı	Ünvanı	Adı-Soyadı	Ünvanı
ALİ AKYÜZ	OKUL MÜDÜRÜ (BAŞKAN)	Erol UYSAL	MÜDÜR YARDIMCISI
İsmail KOCA Yi ĞİT	MÜDÜR YARDIMCISI (ÜYE)	Süheyla KIVRAK	ÖĞRETMEN
Yusuf OKLU	ÖĞRETMEN(ÜYE)	Keziban BİLGİN	ÖĞRETMEN
Z. Buket ÇİMENCI	ÖĞRETMEN(ÜYE)	Murat YILMAZ	ÖĞRETMEN
Rabia BAYIR	OKUL AİLE BİRLİĞİ BAŞKANI (ÜYE)	Aslı DURMUŞ	ÖĞRETMEN

1.2. Planlama Süreci

2024-2028 dönemi stratejik plan hazırlanması süreci Üst Kurul ve Stratejik Plan Ekibinin oluşturulması ile başlamıştır. Ekip tarafından oluşturulan çalışma takvimi kapsamında ilk aşamada durum analizi çalışmaları yapılmış ve durum analizi aşamasında paydaşlarımızın plan sürecine aktif katılımını sağlamak üzere paydaş anketi, toplantı ve görüşmeler yapılmıştır.

Stratejik planlama doğrultusunda bir organizasyon olarak kurumumuzun gelecekte varmak istediği ölçülebilir hedefleri ve bu hedeflere nasıl ulaşılacağı, bulunduğumuz nokta ile ulaşmayı arzu ettiğimiz durum arasındaki yolu gösteren süreç, analiz edilmeye çalışılmıştır.

Durum analizinin ardından geleceğe yönelim bölümüne geçilerek okulumuzun amaç, hedef, gösterge ve eylemleri belirlenmiştir.

BÖLÜM 2: DURUM ANALİZİ

Stratejik planlama sürecinin ilk adımı olan durum analizi, okulumuzun/kurumumuzun “neredeyiz?” sorusuna cevap vermektedir. Okulumuzun/kurumumuzun geleceğe yönelik amaç, hedef ve stratejiler geliştirebilmesi için öncelikle mevcut durumda hangi kaynaklara sahip olduğu ya da hangi yönlerinin eksik olduğu ayrıca, okulumuzun kontrolü dışındaki olumlu ya da olumsuz gelişmelerin neler olduğu değerlendirilmiştir. Dolayısıyla bu analiz, okulumuzun kendisini ve çevresini daha iyi tanımasına yardımcı olacak ve stratejik planın sonraki aşamalarından daha sağlıklı sonuçlar elde edilmesini sağlayacaktır. Durum analizi bölümünde aşağıdaki hususlarla ilgili analiz ve değerlendirmeler yapılmıştır:

- Kurumsal tarihçe
- Uygulanmakta olan planın değerlendirilmesi
- Mevzuat analizi
- Üst politika belgelerinin analizi
- Faaliyet alanları ile ürün ve hizmetlerin belirlenmesi
- Paydaş analizi
- Kuruluş içi analiz
- Dış çevre analizi (Politik, ekonomik, sosyal, teknolojik, yasal ve çevresel analiz)
- Güçlü ve zayıf yönler ile fırsatlar ve tehditler (GZFT) analizi
- Tespit ve ihtiyaçların belirlenmesi

2.1. Okulun Tarihçesi

Birinci bina Ulu Önder Atatürk'ün 100. doğum yılı münasebetiyle inşa edilmiştir. 11. Piyade Tugayı, Milli Eğitim Bakanlığı ve dernek katkılarıyla 9 Ocak 1981'de temeli atılmış ve 30 Ağustos 1981'de bitirilmiştir. 14 Eylül 1981'de eğitim ve öğretime açılmıştır. Maliyeti 12.000 TL'dir

İkinci bina 26 Ekim 1999'da temeli atılmış, 22 Ocak 2001'de teslimi yapılmıştır. Maliyeti 165.000.000.000 Türk lirasıdır. Her iki binamızın yeri 11. Piyade Tugayı tarafından eğitim öğretimin hizmetine verilmiştir. Atatürk'ün 100. doğum yılında kurulması ve 11. Piyade Tugayı'nın katkıları nedeniyle **100. Yıl Mehmetçik İlköğretim Okulu** ismi verilmiştir.

Okulumuz 13/06/2012 tarihi itibariyle **100.YIL MEHMETÇİK ORTAOKULU** olmuştur.

2014-2015 Eğitim Öğretim Yılı itibari ile iki binamızdan birisi Zübeyde Hanım Anaokulu hizmet binası olarak hizmet vermeye başlamıştır.

2023-2024 eğitim öğretim yılı itibariyle 20 derslikte 804 öğrenci ile eğitim öğretim faaliyeti sürdürmektedir.

Okulumuz eğitim - öğretim faaliyetlerine başladığı ilk günden bu yana çağdaş eğitim- öğretim gerekleri; uygun fiziksel mekânların temini, eğitim - öğretim araç ve gereçlerinin sağlanması, eğitim - öğretim ve yönetim süreç standartlarının belirlenmesi ve en güzel şekilde yürütülmesi konusunda örnek teşkil etme yolunda güzel adımlar atmaktadır.

2.2. Uygulanmakta Olan Stratejik Planın Değerlendirilmesi

Stratejik Amaç 1:

Kayıt bölgemizde yer alan çocukların okullaşma oranlarını artıran, öğrencilerin uyum ve devamsızlık sorunlarını gideren etkin bir yönetim yapısı kurulacaktır. Bu amaçla aday kayıt listemizde bulunan öğrencilerin kayıt oranı takip edilecek. Kayıt bölgemizde olup kaydolmayan öğrencilerin; eylül ayının başında bir ekip kurularak mahalle muhtarının işbirliği ile okula kaydı sağlanacak. Rehberlik servisi tarafından gerekli oryantasyon çalışmaları yapılacaktır.

Stratejik Hedef 1.1 Kayıt bölgemizde yer alan çocukların okullaşma oranı artırılacak ve uyum problemleri giderilecek.

Değerlendirme: Kayıt bölgemizde yer alan öğrencilerin okullaşma durumları sürekli olarak idare tarafından takip edilmektedir. Sürekli devamsız öğrencimiz bulunmamaktadır.

Stratejik Amaç 2: Öğrencilerimizin gelişmiş dünyaya uyum sağlayacak şekilde donanımlı bireyler olabilmesi için eğitim ve öğretimde kalite artırılacaktır.

Stratejik Hedef 2.1. Öğrenme kazanımlarını takip eden ve velileri de sürece dâhil eden bir yönetim anlayışı ile öğrencilerimizin akademik başarıları ve sosyal faaliyetlere etkin katılımı artırılacaktır

Değerlendirme: Okul-öğretmen-veli sacayağını etkin bir şekilde kullanarak öğrencilerin akademik ve sosyal yönden donanımlı olarak yetişmesi sağlanmaktadır.

Stratejik Hedef 2.2. Etkin bir rehberlik anlayışıyla, öğrencilerimizi ilgi ve becerileriyle orantılı bir şekilde üst öğrenime veya istihdama hazır hale getiren daha kaliteli bir kurum yapısına geçilecektir.

Değerlendirme: Öğrencilerin etkin bir rehberlik anlayışıyla öğrencilerin ilgi ve yeteneklerini görmeleri sağlanmış ve öğrencilerin ilgi ve becerilerine göre bir üst öğretim kurumlarına yönlendirmesi sağlanmıştır.

Stratejik Amaç 3:

Eğitim ve öğretim faaliyetlerinin daha nitelikli olarak verilebilmesi için okulumuzun kurumsal kapasitesi güçlendirilecektir.

Değerlendirme: Okulumuzun kurumsal kapasitesinin güçlendirilmesi için etkili iletişim yolları kullanılarak kurum içi iletişim geliştirilmiş, okulumuzun donanımsal olarak kapasitesi geliştirilmiştir.

2019-2023 stratejik planında yer alan PG.3.1.a için girilen hedeflere ulaşamadığı için güncelleme yapılmıştır. Aşağıda güncellenen madde ve hedef sayılar verilmiştir.

No	PERFORMANS GÖSTERGESİ	Mevcut	HEDEF				
		2023	2024	2025	2026	2027	2028
PG.3.1.a	Öğretmen başına düşen öğrenci sayısı	40	38	36	35	30	25

2.3. Mevzuat Analizi

Tablo 2: Mevzuat Analizi

Yasal Yükümlülük	Dayanak	Tespitler	İhtiyaçlar
<ul style="list-style-type: none">Okulumuz idaresi “Dayanak” başlığı altında sıralanan Kanun, Kanun Hükmünde Kararname, Tüzük, Genelge ve Yönetmeliklerdeki ilgili hükümleri yerine getirmekle sorumludur.Okulumuz idaresi “eğitim-öğretim hizmetleri, insan kaynakları, halkla ilişkiler, fiziki ve mali destek hizmetleri, stratejik plan hazırlama, stratejik plan izleme-değerlendirme süreci iş ve işlemleri” faaliyetlerini yürütmektedir. Yürütülen bu faaliyetlerden öğrenciler, öğretmenler, personel, yöneticiler ve öğrenci velileri doğrudan etkilenmektedir.Okulumuz resmi kurum ve kuruluşlar, sivil toplum kuruluşları ve özel sektörle mevzuat hükümlerine aykırı olmamak ve faaliyet alanlarını kapsamak koşuluyla işbirliği çalışmalarını yürütmektedir.	<ul style="list-style-type: none">T.C. Anayasası1739 Sayılı Millî Eğitim Temel Kanunu652 Sayılı MEB Teşkilat ve Görevleri Hakkındaki Kanun Hükmünde Kararname222 Sayılı Millî Eğitim Temel Kanunu657 Sayılı Devlet Memurları Kanunu5442 Sayılı İl İdaresi Kanunu3308 Sayılı Mesleki Eğitim Kanunu4306 Sayılı Zorunlu İlköğretim ve Eğitim Kanunu5018 sayılı Kamu Mali Yönetimi ve Kontrol KanunuKamu İdarelerince Hazırlanacak Stratejik Planlar ve Performans Programları ile Faaliyet Raporlarına İlişkin Usul ve Esaslar Hakkında Yönetmelik.MEB Personel Mevzuat BülteniTaşıma Yoluyla Eğitime Erişim YönetmeliğiMEB Strateji Geliştirme Başkanlığı'nın 06.10.2022 tarihli yazı ve 2022/21 GenelgesiMillî Eğitim Bakanlığı Rehberlik ve Psikolojik Danışma Hizmetleri Yönetmeliği22 Nisan 2021 tarihli Kamu İdarelerince Hazırlanacak Stratejik Planlar ve Performans Programları ile Faaliyet Raporlarına İlişkin Usul ve Esaslar Hakkında Yönetmelik ile aynı tarihli Kamu İdareleri İçin Stratejik Planlama Kılavuzu	<ul style="list-style-type: none">Müdürlüğümüzün hizmet alanları ve hedef kitlesi itibarıyla farklı hizmet alanları ile ilgili diğer kamu kurum ve kuruluşlarıyla yapılan işbirliklerinde diğer kurumların tabi oldukları mevzuattaki farklılıklardan dolayı ortak paydada oluşturulmakta zorlanılmaktadır.Müdürlüğümüz hiçbir hizmetinde mevzuattaki hükümlere aykırı davranmamaktadır. Tüm hizmetler mevzuata göre ve mevzuatın gerektirdiği şekilde yapmaktadır. Eğitim faaliyetlerimiz, eğitim hizmetinin gereklerinin yerine getirilmesi koşulları, bölgenin ekonomik, kültürel, sosyal, çevreyle ilgili sınırlılıkları dikkate alınarak mevzuata aykırı olmadan gerçekleştirilmektedir.	<ul style="list-style-type: none">Müdürlüğümüz faaliyetleri gereği sağlık, güvenlik, altyapı çalışmaları, fiziki alan gibi ek hizmetlere ihtiyaç duymaktadır. Bunlara ek olarak öğrencilerin akademik, sosyal, kültürel sportif faaliyetlerinde; öğretmen ve yöneticilerin mesleki gelişimlerine katkı sağlamak, becerilerini geliştirmek gibi konularda diğer kurum ve kuruluşlarla iş birliği yapılmasına ihtiyaç duyulmaktadır.

Tablo 3: Yönetmelikler

YÖNETMELİKLER		
Yayımlandığı Tebliğler Dergisi		Adı
Tarih	Sayı	
09/09/2023	32304	Millî Eğitim Bakanlığı Ölçme ve Değerlendirme Yönetmeliği (Ölçme, Değerlendirme ve Sınav Hizmetleri Genel Müdürlüğü)
11/04/2023	32160	Millî Eğitim Bakanlığı Teftiş Kurulu Yönetmeliği (Teftiş Kurulu Başkanlığı)
05/04/2023	32154	Millî Eğitim Bakanlığı Denklik Yönetmeliği (Talim ve Terbiye Kurulu Başkanlığı)
12/05/2022	31833	Aday Öğretmenlik ve Öğretmenlik Kariyer Basamakları Yönetmeliği (Öğretmen Yetiştirme ve Geliştirme Genel Müdürlüğü)
11/03/2022	31775	Millî Eğitim Bakanlığı Personeli Hizmet İçi Eğitim Yönetmeliği
02/01/2022	31707	Millî Eğitim Bakanlığı Disiplin Amirleri Yönetmeliği (Personel Genel Müdürlüğü)
14/10/2021	31628	Millî Eğitim Bakanlığı Ders Kitapları ve Eğitim Araçları Yönetmeliği
05/02/2021	31386	Millî Eğitim Bakanlığına Bağlı Eğitim Kurumlarına Yönetici Seçme Ve Görevlendirme Yönetmeliği (Personel Genel Müdürlüğü)
11/09/2020	31241	Ortaokul Ve Ortaöğretim Kurumları Özel Barınma Hizmetleri Yönetmeliği
14/08/2020	31213	Millî Eğitim Bakanlığı Rehberlik ve Psikolojik Danışma Hizmetleri Yönetmeliği
15/10/2019	30919	Millî Eğitim Bakanlığı Öğretmenler Günü Kutlama Yönetmeliği
07/07/2018	30471	Özel Eğitim Hizmetleri Yönetmeliği
0/06/2018	2729-EK	İlkokul Öğretmenleri Sağlık ve Sosyal Yardım Sandığı Temsilciler Kurulu Seçim Yönetmeli
11/04/2018	30388	Millî Eğitim Bakanlığı Hayat Boyu Öğrenme Kurumları Yönetmeliği
25/10/2017	30221	Okul Servis Araçları Yönetmeliği
24/06/2017	30106	Millî Eğitim Bakanlığı Kurum Açma, Kapatma ve Ad Verme Yönetmeliği
08/06/2017	30090	Millî Eğitim Bakanlığı Eğitim Kurumları Sosyal Etkinlikler Yönetmeliği
22/05/2017	7340796	Millî Eğitim Bakanlığı Aday Memurlarının Yetiştirilmelerine İlişkin Yönetmelik
21/03/2017	30014	Fatih Projesi Kapsamında Yapılacak Mal ve Hizmet Alımları ile Yapım İşlerine Dair Yönet
25/11/2016	29899	Millî Eğitim Bakanlığına Bağlı Resmi Okullarda Yatılılık, Bursluluk, Sosyal Yardımlar ve Okul Pansiyonları Yönetmeliği BKK-2016/9487
03/08/2016	29790	Sözleşmeli Öğretmen İstihdamına İlişkin Yönetmelik
17/04/2015	29329	Millî Eğitim Bakanlığı Öğretmenlerin Atama ve Yer Değiştirme Yönetmeliği
11/09/2014	29116	Millî Eğitim Bakanlığı Taşıma Yoluyla Eğitime Erişim Yönetmeliği
26/07/2014	29072	Millî Eğitim Bakanlığı Okul Öncesi Eğitim ve İlköğretim Kurumları Yönetmeliği
18/06/2014	29034	Millî Eğitim Bakanlığına Bağlı Eğitim Kurumları Yönetici ve Öğretmenlerinin Norm Kadrolarına İlişkin Yönetmelik
27/11/2012	28480	Millî Eğitim Bakanlığına Bağlı Okul Öğrencilerinin Kılık ve Kıyafetlerine Dair Yönetmelik
05/05/2012	28283	Ulusal ve Resmi Bayramlar ile Mahalli Kurtuluş Günleri, Atatürk Günleri ve Tarihi Günlerde Yapılacak Tören ve Kutlamalar Yönetmeliği
09/02/2012	28199	Millî Eğitim Bakanlığı Okul-Aile Birliği Yönetmeliği
07/03/2008	26809	İstiklal Marşının Kabul Edildiği Günü ve Mehmet Akif Ersoy'u Anma Günü Hakkında Yön.
09/08/2006	26254	Millî Eğitim Bakanlığı Kurum Tanıtım Yönetmeliği
31/05/2006	26184	Millî Eğitim Bakanlığı Yabancı Dil Eğitimi ve Öğretimi Yönetmeliği
24/08/2003	25209	18 Mart Şehitler Günü ve 19 Eylül Gaziler Gününde Yapılacak Törenler Hakkında Yön.
22/10/2001	24561	Millî Eğitim Bakanlığı Açık Öğretim Ortaokulu Yönetmeliği
09/10/2001	24548	Millî Eğitim Bakanlığı Eğitim ve Öğretim Hizmetleri Sınıfında Görevli Personelin Yurt İçinde Hizmetiçi Eğitim Yoluyla Yetiştirilmeleri Hakkında Yönetmelik
22/08/2001	24501	Millî Eğitim Bakanlığı Okul Kütüphaneleri Yönetmeliği
30/08/1993	2389	Millî Eğitim Bakanlığı Tebliğler Dergisi Yayım Yönetmeliği
23/10/1983	18200	Millî Eğitim Bakanlığı Eğitim Müzesi Yönetmeliği
21/05/1977	15943	Millî Eğitim Bakanlığı Kurumlarında Sözleşmeli veya Ek Ders Görevi İle Görevlendirilecek Uzman ve Usta Öğreticiler Hakkında Yönetmelik

2.4.Üst Politika Belgeleri Analizi

3. • 5018 Sayılı Kamu Mali Yönetimi ve Kontrol Kanunu
4. • Millî Eğitim Bakanlığı 2024-2028 Stratejik Planı
5. • Denizli İl Millî Eğitim Müdürlüğü 2024-2028 Stratejik Planı
6. • 2021 Kamu İdareleri İçin Stratejik Planlama Kılavuzu
7. • 30344 Sayılı Kamu İdarelerinde Stratejik Planlamaya İlişkin Usul Ve Esaslar Hakkında Yönetmelik
8. • MEB 2023 Eğitim Vizyonu Belgesi
9. • MEB Millî Eğitim Kalite Çerçevesi Belgesi
10. • MEB Faaliyet Raporu
11. • OECD Türkiye Raporu
12. • Hayat Boyu Öğrenme Strateji Belgesi

Tablo 4: Üst Politika Belgesi

Üst Politika Belgesi	İlgili Bölüm/Referans	Verilen Görev/İhtiyaçlar
2018 Kamu İdareleri İçin Stratejik Planlama Kılavuzu	Kılavuzun tamamı	Stratejik Planın içeriğinin oluşturulmasında ve dayanakların belirlenmesinde referans alınması
Millî Eğitim Bakanlığı 2019-2023 Stratejik Planı	Stratejik plan sayfa 19 ve 20 Kaynakların belirlenmesi ve ihtiyaç analizi sayfa 43'ten itibaren	Bakanlık stratejik planı ile aynı doğrultuda amaç hedef ve göstergeler belirlenmesi
5018 Sayılı Kamu Mali Yönetimi ve Kontrol Kanunu	Madde 2 Madde 8 Madde 9	Kamu idarelerinin malî yönetiminin, kaynakların etkili kullanılması için amaç ve hedefler doğrultusunda göstergelere dayalı stratejik plan hazırlanması
30344 Sayılı Kamu İdarelerinde Stratejik Planlamaya İlişkin Usul Ve Esaslar Hakkında Yönetmelik	Madde 2, madde 5, madde 8, madde 9, madde 11 madde 14 (1) ve (4)	Stratejik planın Müdürlük tarafından hazırlanması, onaylanması, İnternet adresinde paylaşılması
MEB 2023 Eğitim Vizyonu Belgesi	Belgenin tamamında geçen il düzeyinde uygulanacak içerikler	Belgenin tamamında geçen il düzeyinde uygulanacak içerikler
MEB Millî Eğitim Kalite Çerçevesi Belgesi	Sayfa 8,12,13,14,15,16 Ek-1 Ek-2	Kalite çerçevesi kapsamında öğrencilerin niteliklerinin geliştirilmesi ve artırılması, eğitim ve öğretim hizmetlerinin niteliklerinin artırılması, izleme ve değerlendirme hizmetleri
Hayat Boyu Öğrenme Strateji Belgesi	Sayfa 25(Tedbir2.6) Sayfa 26, (Tedbir2.10) Sayfa 31 (Tedbir 4.2) Sayfa 32 (Tedbir5.1)	Aile eğitim faaliyetlerinin yaygınlaştırılması. Ulusal ve uluslararası öğrenme işbirliklerinin artırılması Mesleki süreçlerin desteklenmesi Kazanılan bilgi ve becerilerin devamlılığının sağlanması

2.5. Faaliyet Alanları ile Ürün ve Hizmetlerin Belirlenmesi

Tablo 5: Faaliyet Alanları/Ürün ve Hizmetlerin Belirlenmesi

Faaliyet Alanı	Ürün ve Hizmetler
Eğitim ve Öğretim Faaliyetleri	<ol style="list-style-type: none">1. Eğitim ve öğretim işleri2. Ders dışı faaliyetlerin belirlenmesi ve yürütülmesi3. Anma, kutlama programlarının yürütülmesi4. Yarışmalar düzenlenmesi ve değerlendirilmesi5. Sosyal, kültürel ve sportif faaliyetler düzenlenmesi6. Zümre toplantılarının planlanması7. Destekleme ve yetiştirme kursu iş ve işlemleri8. Öğrenci kayıtları9. Öğrenci devam ve devamsızlık durumları10. Sınıf geçme11. Sınav hizmetleri12. Öğrenci belgesi
Strateji Geliştirme, ARGE Faaliyetleri	<ol style="list-style-type: none">1. Stratejik planlama işlemleri2. İhtiyaç analizlerinin yapılması3. AR-GE çalışmaları4. Projelerin belirlenmesi ve koordinasyonu5. EKYS işlemleri6. Eğitim faaliyetleri için istatistiksel bilgiler
Fiziki ve Mali Destek	<ol style="list-style-type: none">1. Okul kantin işlemleri2. Ders kitaplarının temini3. Eğitim araç ve gereçlerinin temini ve bakımı4. Taşınır mal işlemleri5. Temizlik ve güvenlik hizmetleri6. Aydınlatma ve ısıtma hizmetleri7. Bütçe işlemleri8. Satın alma ve tahakkuk işlemleri
İnsan Kaynakları Faaliyetleri	<ol style="list-style-type: none">1. Personel özlük işlemleri2. Norm kadro işlemleri3. Atama ve yer değiştirme işlemleri4. Hizmetiçi eğitim faaliyetleri
Okul Aile Birliği Faaliyetleri	<ol style="list-style-type: none">1. Okulun iş ve işleyişi için okul aile birliği ile ortaklaşa çalışmalar yapmak2. Okul yemekhanesi için çalışmalar
Ölçme ve Değerlendirme Faaliyetleri	<ol style="list-style-type: none">1. Ülke geneli ortak sınavlar için yapılacak iş / işlemler2. İl geneli ortak sınavlar için yapılacak iş ve işlemler
Öğrenme Ortamlarına Yönelik Faaliyetler	<ol style="list-style-type: none">1. Öğrenci ihtiyacını belirlemek2. Öğrenci ihtiyaçlarına göre öğrenme ortamını düzenlemek

2.6 Paydaş Analizi

Katılımcılığı sağlamak ve artırmak adına yapılan paydaş analizi ile birlikte idarenin etkileşimde olduğu tarafların stratejik planla ilgili görüşlerinin alınması paydaşların planı sahiplenmesine ve başarı düzeyinin artmasına yardımcı olacaktır. Sürekli etkileşimimizin bulunduğu ve iş/işlemlerin onların çerçevesinde döndüğü ve tabii olarak okul içinde bulunan öğrenci, veli ve okul aile birliği üyeleri iç paydaş; stratejik planların yerine getirilmesinde yol gösterici ve yardımcı olan kurum ve kuruluşlar, okul içindeki faaliyetlerde katkıda bulunan kurum kuruluşlar ise dış paydaş olarak adlandırılmıştır.

Tablo 6: Paydaşların Tespiti

Paydaş Adı	İç Paydaş	Dış Paydaş
Milli Eğitim Bakanlığı	√	√
Denizli Valiliği		√
Pamukkale Kaymakamlığı		√
Pamukkale İlçe Milli Eğitim Müdürlüğü		√
Diğer okullar		√
Okul Müdürü	√	
Okul Müdür Yardımcıları	√	
Okulumuzdaki Görevli Öğretmenler	√	
Okulumuzda Görevi Yardımcı Hizmetler Personeli	√	
Okulumuzun Öğrencileri	√	
Okulumuzun Velileri	√	
Okul Aile Birliği	√	
Denizli İl Sağlık Müdürlüğü		√
Pamukkale Belediyesi		√
Denizli İl Jandarma Komutanlığı		√
11. Komando Tugayı		√
Pamukkale İlçe Sağlık Müdürlüğü		√
Mehmetçik Mahallesi Muhtarlığı		√

Paydaşlarımız belirlenirken aşağıdaki sorulardan yola çıkılmıştır:

1. Kurumumuz öncelikli olarak kim ile etkileşim halindedir?
2. Kurumumuzun faaliyetleri düzenlenirken kimler göz önünde bulundurulur?
3. Kurumumuzun faaliyetlerine katılanlar kimlerdir, yürütülmesini sağlayan ve katkıda bulunanlar kimlerdir?
4. Kurumumuzun sunduğu faaliyetlerden yararlananlar kimlerdir?

Bu sorulara verilen yanıtlarla paydaşlarımız belirlenmiş ve iç paydaş / dış paydaş olarak sınıflandırılmıştır. Yapılacak faaliyetlerin kapsamı geniş düşünülerek bütün paydaşlar tabloya dâhil edilmiştir.

Paydaş Sınıflandırma Matrisi

Paydaşlarımız iç/dış/yararlanıcı üst başlıklarından çalışanlar, birimler/temel olarak/stratejik olarak/tedarikçi/müşteri hedef kitle olarak alt başlıklarda sınıflandırılmıştır.

Tablo 7: Paydaş Sınıflandırma Matrisi

PAYDAŞLAR	İÇ PAYDAŞ	DIŞ PAYDAŞ	YARARLANICI		
	Çalışanlar, birimler	Temel olarak	Stratejik olarak	Tedarikçi	Müşteri, Hedef kitle
Milli Eğitim Bakanlığı		x	x	x	
Denizli Valiliği		x	x	x	
Pamukkale Kaymakamlığı		x	x	x	
Pamukkale İlçe Milli Eğitim Müdürlüğü		x	x	x	
Diğer okullar		x	x	x	
Okul Müdürü	x		x	x	
Okul Müdür Yardımcıları	x		x	x	
Okulumuzdaki Görevli Öğretmenler	x		x		
Okulumuzda Görevi Yardımcı Hizmetler Personeli	x		x		
Okulumuzun Öğrencileri	x				x
Okulumuzun Velileri	x				x
Okul Aile Birliği	x		x	x	
Denizli İl Sağlık Müdürlüğü		x	x		
Pamukkale Belediyesi		x	x		
Denizli İl Jandarma Komutanlığı		x	x		
11. Komando Tugayı		x	x		
Pamukkale İlçe Sağlık Müdürlüğü		x	x		
Mehmetçik Mahallesi Muhtarlığı		x	x	x	

Paydaş Önceliklendirme

Yukarıda yer alan paydaş sınıflandırma matrisinden yararlanılarak sınıflandırılan paydaşların kurumumuzu etkileme gücü göz önünde bulundurularak paydaşlar önceliklendirilmiştir.

Tablo 8: Paydaş Önceliklendirme

Paydaş	İç Paydaş	Dış Paydaş	Yararlanıcı (Müşteri)	Neden Paydaş?	Öncelik
Milli Eğitim Bakanlığı	x	x		Bağlı olunan merkezi idare	1
Denizli Valiliği	x	x		Taşrada bağlı bulunulan en yüksek idare	1
Pamukkale Kaymakamlığı	x	x		İlçe bazında bağlı olunan idare	1
Okul Müdürü	x			Kurum içindeki iş ve işlemlerin yürütmesinden sorumlu	1
Okul Müdür Yardımcıları	x			Kurum içinde iş ve işlemlerin yürütülmesinde yardımcı	1
Okulumuzdaki Görevli Öğretmenler	x			Kurum içinde eğitim ve öğretim işlerinden sorumluluk	1
Okulumuzda Görevi Yardımcı Hizmetler Personeli	x			Kurum içinde fiziki destek ve eğitim öğretim işlerinde yardımcı	1
Okulumuzun Öğrencileri	x		x	Kurum hizmetlerinden yararlandıkları için	1
Okulumuzun Velileri	x		x	Kurum içindeki hizmetlere katkıda bulunup bu hizmetlerden yararlandıkları için	1
Okul Aile Birliği	x			Okul içinde yararlanıcı lehine yapılan çalışmalarını yürüttükleri için	1
11. Komando Tugayı		x		Okulun fiziki yapısına katkı sağlamaları	2
Pamukkale İlçe Sağlık Müdürlüğü		x		Sağlık konularında bilgilendirme yapımları	3
Mehmetçik Mahallesi Muhtarlığı		x		Öğrenci kayıt bölgesi ve kayıt işlemlerinde, devam- devamsızlık sürecinde yardım	3

Paydaş Görüşlerinin Alınması ve Değerlendirilmesi

İlk iş olarak iç ve dış paydaşlardan görüş ve önerilerin nasıl alınacağına karar verilmiştir. Bu önerilerin nasıl alınacağına ilişkin bir tablo oluşturularak izlenecek yol haritası belirlenmiştir. Belirlenen yol haritasında GZFT analizi, mülakat ve gözlem yöntemleri öne çıkmıştır. Ekipte görev dağılımı yapılmış ve hangi paydaşla kimin, nasıl ve hangi sıklıkta görüş alacağı belirlenmiştir. Bu görev dağılımının düzenli aralıklarla yürütülmesine karar verilmiştir.

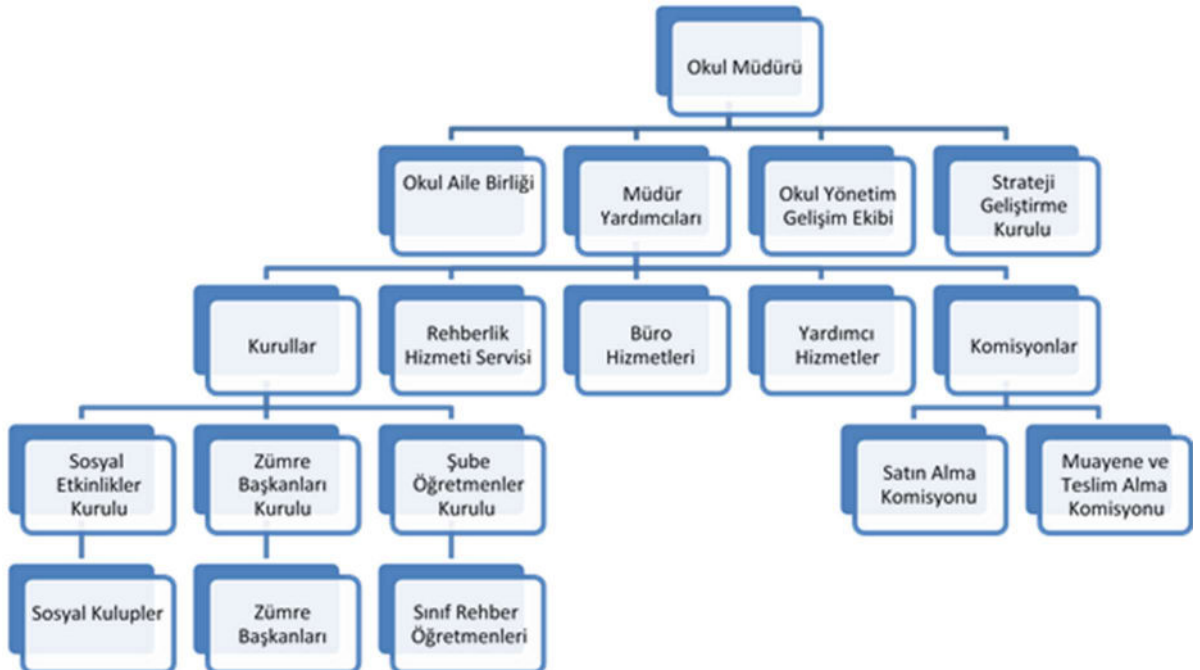
İç ve dış paydaşların görüş ve önerileri doğrultusunda stratejik amaçların ve hedefler ile öncelikli stratejik alanlar belirlenmiştir.

Tablo 10: Paydaş Görüşlerinin Alınmasına İlişkin Çalışmalar

Paydaş Adı	Etki-Önem Derecesi	Paydaş Görüşü Alma Yöntemi	Görüş Alacak Birim-Kişi	Görüş Alınma Süresi
100. Yıl Mehmetçik Ortaokulu	En Yüksek	Mülakat-Toplantı	Stratejik Planlama Ekibi	3 ay
100. Yıl Mehmetçik Ortaokulu	En Yüksek	GZFT	Stratejik Planlama Ekibi	2 ay

2.7.Kuruluş İçi Analizi

2.7.1Teşkilat Şeması



2.7.2 İnsan Kaynakları

Tablo 11: Okul Yönetici Sayıları

YONETICI SAYILARI		
	Müdür	Müdür Yardımcısı
Norm	1	2
Mevcut	1	2

Tablo 12: Öğrenci, Öğretmen ve Derslik Bilgileri

SIRA	ÖĞRENCİ-ÖĞRETMEN-DERSLİK BİLGİLERİ	SAYI
1	Öğrenci Sayısı	800
2	Öğretmen Sayısı	43
3	Derslik Sayısı	20
4	Derslik Başına Düşen Öğrenci Sayısı	40
5	Öğretmen Başına Düşen Öğrenci Sayısı	18,6

Tablo 13: Branş Bazında Öğretmen, Norm, Mevcut, İhtiyaç Sayıları

Branş Adı	Norm Sayısı	Kadrolu Çalışan	Kadrolu Raporlu	Usta Öğretici	Ücretli Çalışan	Geçici Görev Başka Kurumdan	Geçici Görev Başka Kurumda	TOPLAM
Beden Eğitimi	2	2	-	-	-	-	-	2
Bilişim Teknolojileri	1	1	-	-	-	-	-	1
Din Kült. ve Ahl.Bil.	2	2	-	-	-	-	-	2
Fen Bilimleri	5	5	-	-	-	-	-	5
Görsel Sanatlar	1	1	-	-	-	-	-	1
İlk. Matematik Öğr.	6	6	-	-	-	1	-	7
İngilizce	7	7	-	-	-	2	-	9
Müzik	1	1	-	-	-	-	-	1
Rehberlik	2	2	-	-	-	-	-	2
Sosyal Bilgiler	3	3	-	-	-	-	-	3
Teknoloji ve Tasarım	2	2	-	-	-	-	-	2
Türkçe	6	6	-	-	-	2	-	8
T O P L A M	38	38	-	-	-	5	-	43

Tablo 14: Öğrenci Sayılarımız

Öğrenci Sayısına İlişkin Bilgiler(Geçmiş Eğitim Öğretim Yılları)								
Öğrenci Sayısı	2020-2021		2021-2022		2022-2023		2023-2024	
	Kız	Erkek	Kız	Erkek	Kız	Erkek	Kız	Erkek
	361	319	374	350	374	390	379	418
Toplam Öğrenci Sayısı	680		724		764		797	

Tablo 15: Tezli / Tezsiz Yüksek Lisans ve Doktora Belgesi Bulunan Personele Ait Bilgiler

	MEZUNİYET DURUMU	MEVCUT DURUMU
1	Lisans Mezunu	37
2	Yüksek Lisans Mezunu	6
3	Doktora Mezunu	0

Tablo 14: Başöğretmen / Uzman Öğretmen Belgesi Bulunan Personele Ait Bilgiler

	BELGE DURUMU	MEVCUT DURUMU
1	Başöğretmen	3
2	Uzman Öğretmen	6
3	Öğretmen	34

Tablo 16: İdari Personelin Hizmet Süresine İlişkin Bilgiler

2024 İtibariyle Hizmet Süreleri	Kişi Sayısı	Yüzdesi
1-4 Yıl	-	-
5-6 Yıl	-	-
7-10 Yıl	-	-
10 ve üzeri	3	%100

Tablo 17: Okul ve Kurumda Oluşan Yönetici Sirkülasyonu Oranı

	Yıl İçerisinde Okuldan Ayrılan Yönetici Sayısı			Yıl İçinde Okulda Göreve Başlayan Yönetici Sayısı		
	2021	2022	2023	2021	2022	2023
	1	1	1	1	1	1
Toplam	1	1	1	1	1	1

Tablo 18: Öğretmenlerin Hizmet Süreleri (Yıl İtibarıyla)

Hizmet Süreleri	Kadın	Erkek	Toplam
1-3 Yıl	2	0	2
4-6 Yıl	2	0	2
7-10 Yıl	2	1	3
11-15 Yıl	2	2	4
16-20 Yıl	9	2	11
20 ve üzeri	16	5	21

Tablo 19: Kurum İçinde Gerçekleşen Öğretmen Sirkülasyonu

	Yıl İçerisinde Okuldan Ayrılan Öğretmen Sayısı			Yıl İçinde Okulda Göreve Başlayan Öğretmen Sayısı		
	2021	2022	2023	2021	2022	2023
	1	2	2	1	2	2
Toplam	1	2	2	1	2	2

Tablo 20: Öğretmenlerin Katıldığı Hizmetiçi Eğitim Programları

Öğretmenlerimizin katıldığı eğitimlerin bazıları aşağıda verilmiştir.

Hizmetiçi Eğitim Programının Adı	Katılan Kişi Sayısı
Çalışanların Temel İş Sağlığı Güvenliği	25
Fatih Projesi Etkileşimli Sınıf Yönetimi Kursu	43
İlk Yardım Eğitimi Kursu	15
Kapsayıcı Eğitim Semineri	40
Uzman Öğretmenlik Eğitimi	34
Zaman Yönetimi Semineri	26

2.7.3. Teknolojik Düzey

Kurum içinde ders içi ve ders dışı faaliyetlerde kullanılan araç ve gereçler analiz edilmiş ve çıkan sonuçlar aşağıdaki tabloda verilmiştir.

Tablo 21: Araç ve Gereçler Bilgisi

Araç ve Gereçler	2021	2022	2023	İhtiyaç
Yazıcı	4	5	5	Yok
Fotokopi Makinesi	2	2	2	Yok
Etkileşimli Tahta	21	21	21	Yok
Tarayıcı	3	3	3	Yok
Bilgisayar	5	Bilişim Sınıfında 18 olmak üzere toplam 23	23	Yok

Okulumuzun Fiziki mekânları ile ilgili veriler aşağıdaki tabloda sunulmuştur.

Tablo 22: Fiziki Mekânlar

Fiziki Mekân	Var	Yok	Adedi	İhtiyaç	Açıklama
Öğretmenler Odası	X		1	Yok	
Araç- Gereç Odası	X		1	Yok	
Kütüphane		X		Var	
Rehberlik Servisi	X		1	Yok	
Resim Odası		X		Var	
Müzik Odası		X		Var	
Çok Amaçlı Salon		X		Var	
Spor Salonu		X		Var	
Laboratuvar		X		Var	

2.7.4 Mali Kaynaklar

Okulun mali kaynakları, bütçe büyüklüğü, okul sile birliğı gelirleri, kantin geliri gibi gelir ve harcama kalemleri göz önünde bulundurularak ve enflasyon oranları da baz alınarak önümüzdeki yıllarda gerçekleşecek kaynak artış tahminleri aşağıdaki tabloda verilmiştir.

Tablo 23. Gelir Tablosu

Kaynaklar	2024	2025	2026	2027	2028
Okul Aile Birliğı (Kantin gelirleri, yemekhane gelirleri)	580.000	680.000	780.000	880.000	980.000

Yukarıda belirtilen kaynak tutarları okulumuzun küçük onarım, kırtasiye, bilgisayar harcamaları, etkileşimli tahta tamiratları, büro makineleri harcamaları, sosyal faaliyetler kalemlerinde harcanmaktadır.

2.8 PESTLE Analizi

PESTLE Analizi, stratejik planlama yaparken içinde bulunduğumuz çevresel faktörleri incelememize yarayan, bu faktörlerin etkilerinin neler olduğunu ve neler olacağını görmekte kullandığımız Politik, Ekonomik, Sosyal ve Teknolojik anlamda çevrenin ne olduğunu ve nereye gitmekte olduğunu gösteren bir analizdir. Okulumuz ve çevremizdeki politik, ekonomik, sosyal-kültürel ve teknolojik faktörler analiz edilmiştir.

Tablo 24: PESTLE Analizi Faktörleri

Politik Faktörler	Ekonomik Faktörler	Sosyokültürel faktörler	Teknolojik Faktörler	Çevresel Faktörler
<ul style="list-style-type: none">• Okulumuz, MEB politikaları ve stratejik planlama öncülüğünde eğitim ve öğretim faaliyetlerine devam etmektedir.• Öğrenci merkezli bir yaklaşım benimser, öğrencilerin yeniliklere açık ve yenilikleri takip eden, gelişim ve yenilikçi odaklı olmasını sağlayıcı, önleyici çalışmalarla risklerden koruyucu politikalar uygular ve yasal sorumluluklarını en tam anlamıyla yerine getirmeye çalışır.• Kurumdaki projeler tüm paydaşlarla gerçekleştirilir. Bu projeler gerçekleştirilirken paydaşların fikir ve önerileri alınır ve proje bu fikir ve öneriler doğrultusunda şekillenir ve paydaşların beklentilerini karşılamaya çalışılır.	<ul style="list-style-type: none">• Ailelerimizin sosyo-ekonomik düzeyleri orta ve yüksek düzeydedir.• Okul Aile Birliği bünyesinde belli zamanlarda etkinlikler düzenlenmektedir. Bu etkinliklerden elde edilen gelirler de okul içi harcamalarda kullanılmaktadır.• Sosyal- ekonomik durumu zayıf olan öğrenciler burslarla ve öğrenci velilerinin yardımlarıyla desteklenmektedir.	<ul style="list-style-type: none">• Okulumuz, sosyal ve kültürel yerlere kolay ulaşılabilir konumda bulunur.• Velilerimizin eğitim ve kültür seviyeleri orta ve yüksek olup aileler öğrencilerin eğitim-öğretim faaliyetlerine önem verir. Sosyal, kültürel ya da sportif faaliyetlerde öğrenci aileleri tarafından desteklenmektedir.• Okulumuzda sanatsal ve kültürel faaliyetler düzenlenmektedir. Bu faaliyetlere katılım üst düzeyde olmaktadır.• Bireylerin kendilerini çok yönlü geliştirebilmeleri için uygun ortamları bulunur ve kişisel gelişime önem verilir. Kişisel gelişimi destekleyen çalışmalar da paydaşların katılım ve destekleme oranı yüksektir.	<ul style="list-style-type: none">• Okulumuzla ilgili faaliyetlerimiz e-okul sistemi üzerinden yürütülmektedir. Ayrıca MEBBİS, EBA, e-devlet sistemleri de kullanılmaktadır.• Okulumuz web sitesi etkin bir şekilde kullanılmaktadır. Duyurular ve etkinlikler okul sitesinde paylaşılmakta ve veliler tarafından takip edilmektedir.• Okulumuzun teknolojik donanım yeterlidir ve öğretmenler materyalleri kullanmada etkindir.• Okulumuzda bilişim sınıfı mevcuttur.	<ul style="list-style-type: none">• Okulumuzun bahçesinde öğrencilerin katkılarıyla geri dönüşüm serası yapılmış ve öğrencilere çevreyi koruma konusunda örnek teşkil etmesi sağlanmıştır.

2.9 GZFT Analizi

Okulumuzun mevcut durumuna yönelik algısal sonuçları belirlemek üzere 2023 Eylül ayı içerisinde iç paydaşlarımız olan öğretmenlerimize, velilerimize ve diğer çalışanlarımıza GZFT analizi uygulanmıştır. Toplanan formlardaki güçlü, zayıf yönler, fırsatlar, tehditler, öneriler okul stratejik plan koordinasyon ekibi tarafından puanlanmış ve en fazla puan alanlar GZFT analizine alınmıştır.

Tablo 25: GZFT Listesi

Güçlü Yönler	Zayıf Yönler
<ol style="list-style-type: none">1. Öğrencilerin sosyal, kültürel, sportif etkinliklerdeki başarısı2. Öğrencilerin kullanımına ve sosyalleşmesine yönelik çok sayıda sosyal, kültürel, sanatsal ve sportif imkânların bulunması3. Nitelikli okullara yerleştirilen öğrenci sayısının fazla olması4. Ülke ve il genelinde sportif faaliyetlerde başarı elde edilmesi5. Milli ve ahlaki değerlere önem verilmesi6. Genç öğretmen kadrosunun olması7. Kapsayıcı eğitimi ön plana çıkarması8. Öğretmenlerin deneyimli ve dinamik olması9. Yurt içi ve yurt dışı projelerinin kabul görmesi10. Veli iletişiminin güçlü olması11. Her türlü sportif, kültürel ve sanatsal faaliyette veli desteğinin olması12. Okul binasının güvenlik açısından elverişli olması13. Okulun ulaşımının kolay olması14. Okul aile birliği, idare ve öğretmenlerin uyumlu bir şekilde çalışması15. Kurum yöneticilerinin ve öğretmenlerin iş birliğine yatkın olması	<ol style="list-style-type: none">1. Okuma Alışkanlığının az olması2. Nakil gelen ve nakil giden öğrenci sayısının fazla olması3. Bazı öğrencilerde görülen disiplin sorunları4. Yardımcı personellerde okul aidiyetinin yeterli düzeyde olmaması5. Veli- okul iş birliğinin istenilen düzeyde olmaması6. Binanın kapalı spor salonunun olmaması7. Fen laboratuvarının olmaması8. Okul bahçesinin fiziki alanının yeterli olmaması9. Sınıfların kalabalık olması
Fırsatlar	Tehditler
<ol style="list-style-type: none">1. Mülki ve yerel yetkililerle olan olumlu diyalog ve iş birliği2. Hayırseverlerin varlığı3. Okul ve çevresinde öğrencilerin sosyalleşmesine yönelik çok sayıda sosyal, kültürel ve sportif imkanların bulunması4. Fimber internetalt yapısı olması5. Her sınıfta etkileşimli tahtanın bulunması6. Okulumuzun üç tarafının askeri bölge olması sebebiyle çevresinde bina olmayışı7. Ağaçların bol olması	<ol style="list-style-type: none">1. Sınıflarda maddi durumu düşük öğrencilerin olması2. Medyanın eğitici görevini yerine getirememesi3. Okul çevresinde bulunan internet ya da oyun salonları

2.10. Tespitler ve İhtiyaçların Belirlenmesi

Tablo 26: Tespit ve İhtiyaçlar

DURUM ANALİZİ AŞAMALARI	TESPİTLER/SORUN ALANLARI	İHTİYAÇLAR/GELİŞİM ALANLARI
Uygulanmakta olan stratejik planın analizi	izleme ve değerlendirme çalışmalarının düzen ve sistemi hakkında eksikler ortaya çıkmıştır.	• Stratejik planlama ekibinin sistematik çalışmalar yapması
Üst politika belgeleri analizi		• Stratejik Plan hazırlama, performans programı ve faaliyet raporu hazırlama, stratejik yönetim süreci ile ilgili diğer iş ve işlemler
Paydaş analizi	• Paydaşların çeşitliliği ve paydaş kitlesinin nicel büyüklüğü	• Plan döneminde kurumsal faaliyetlerin sistematik olarak paydaşlara ulaşılması
Mali kaynak analizi	• Öngürülemeyen nedenlerden dolayı bütçede kesinti ihtimalinin olması ya da bütçenin yeterli gelmemesi	• Harcama planlamalarında mali kaynaklarda meydana gelecek öngörülmeleyen değişikliklerin dikkate alınması

BÖLÜM 3. GELECEĞE BAKIŞ

3.1 Misyon

Okul Müdürlüğümüzün Misyon, vizyon, temel ilke ve değerlerinin oluşturulması kapsamında öğretmenlerimiz, öğrencilerimiz, velilerimiz, çalışanlarımız ve diğer paydaşlarımızdan alınan görüşler, sonucunda stratejik plan hazırlama ekibi tarafından oluşturulan Misyon, Vizyon, Temel Değerler; Okulumuz üst kuruluna sunulmuş ve üst kurul tarafından onaylanmıştır.

MİSYONUMUZ

Yeniliklere açık, sürekli kendini geliştiren genç öğretmen kadrosuyla, öğrenci merkezli eğitim veren, teknolojiyi kullanan, velilerin ihtiyaç duydukları her an okul idaresi ve öğretmenlerine ulaşım rehberlik hizmetlerini alabildikleri, öğrencilerinin başarılarını ön planda tutup, kaliteden ödün vermeyen çağdaş bir eğitim kurumuyuz.

3.2 Vizyon

VİZYONUMUZ

Akademik, sosyal, kültürel ve sportif başarıları her kesim tarafından kabul edilmiş, ilçemizde tercih edilen bir okul olmaktır.

3.3 Temel Değerler

İlkelerimiz
Paydaşlar eşitlikten yararlanır.
Paydaşların yöneltilmesi yapılır.
Paydaşlara fırsat eşitliği tanınır.
Veli-Öğrenci-Öğretmenin işbirliği içinde çalışmalarını sağlar.
Değişim ve yenileşme uyum.
Açıklık ve erişebilirlik.
Katılım ve sorumluluk bir arada değerlendirilir.
Sürekli ve sağlıklı iletişim.
Hesap verebilirlik.

Temel Değerlerimiz
Ülkemizin geleceğinden sorumluyuz.
Eğitime yapılan yardımı kutsal sayar ve her türlü desteği veririz.
Toplam Kalite Yönetimi felsefesini benimseriz.
Kurumda çalışan herkesin katılımı ile sürecin devamlı olarak iyileştirileceğine ve geliştirileceğine inanırız.
Sağlıklı bir çalışma ortamı içerisinde çalışanları tanıyarak fikirlerine değer verir ve işimizi önemseriz.
Mevcut ve potansiyel hizmet bekleyenlerin ihtiyaçlarına odaklanırız.
Kendimizi geliştirmeye önem verir, yenilikçi fikirlerden yararlanırız.
Öğrencilerin, öğrenmeyi öğrenmesi ilk hedefimizdir.
Okulumuzla ve öğrencilerimizle gurur duyarız.
Öğrencilerimizi, yaratıcı yönlerinin gelişmesi için teşvik ederiz.
Öğrenme problemi olan öğrencilerimiz için özel destek programları hazırlarız.
Biz, birbirimize ve kendimize güveniriz.
Öğrencilerimiz, bütün çalışmalarımızın odak noktasıdır.

BÖLÜM 4.AMAÇ, HEDEF VE PERFORMANS GÖSTERGESİ İLE STRATEJİLERİN BELİRLENMESİ

Strateji geliştirme, geleceğe yönelik “ideal” ve “ortak” bakışı yansıtır. Belirlenen vizyona ulaşmak için durum analizi sonucunda ortaya çıkan ihtiyaçlar çerçevesinde amaçlar ve bu amaçları gerçekleştirmeye yönelik hedefler belirlenir. Taslak amaç ve hedeflere ilişkin çalışmalar stratejik planlama ekibinin koordinasyonunda yürütülür.

3.1 Amaçlar ve Hedefler

Tablo 27: Amaçlar ve Hedefler

TEMA 1	ERİŞİM
AMAÇ 2 (A1)	Kayıt bölgemizde yer alan öğrencilerin uyum ve devamsızlık sorunlarını gideren etkin bir yönetim yapısı kurulacaktır.
Hedef 1.1 (H1.1)	Devamsızlık yapan öğrencilerin okula devamını sağlamak
TEMA 2	KALİTE
AMAÇ 2 (A1)	Tüm kademelerdeki öğrencilerimizin nitelikli yetiştirilmesinin yanında bu gücü doğru ve yerinde değerlendiren, bilgiyi üreten, kullanan bireyler olabilmesini sağlamak
Hedef 2.1 (H2.1)	Öğrencilerimizin akademik başarılarını artırmak ve sosyal faaliyetlere etkin katılımı sağlamak
Hedef 2.2 (H2.2)	Ulusal ve yerel projelere başvuru sayısının arttırmak.
TEMA 3	İNSAN KAYNAKLARI
AMAÇ 3 (A3)	Kurum kültürünün oluşturulması ve birlik beraberliğin sağlanması
Hedef 3.1 (H3.1)	Öğretmenlerin moral ve motivasyonunu arttırmaya yönelik çalışmaların yapılması
TEMA 4	KURUMSAL KAPASİTE
AMAÇ 4 (A4)	Eğitim ve öğretim faaliyetlerinin daha nitelikli olarak verilebilmesi için okulumuzun kurumsal kapasitesi güçlendirmek
Hedef 4.1 (H4.1)	Okulumuzun var olan kaynaklarını korumak, zarar görmesini engellemek

3.2 Performans Göstergeleri ve Stratejilerin Belirlenmesi

Amaç 1 (A1) Kayıt bölgemizde yer alan öğrencilerin uyum ve devamsızlık sorunlarını gideren etkin bir yönetim yapısı kurulacaktır

Hedef 1.1 (H1.1) Devamsızlık yapan öğrencilerin okula devamını sağlamak

Tablo 28: Hedef 1.1 Performans Göstergeleri

HEDEFE İLİŞKİN GÖSTERGELER				
Sıra	Gösterge	Mevcut (2023)	Hedef (2028)	Sorumlu Birim
PG 1.1.1	Okula yeni başlayan öğrencilerin uyum eğitimlerine katılım oranı	80%	100%	Sınıf Rehber öğretmenleri- Rehberlik Servisi
PG 1.1.2	Bir eğitim öğretim yılı boyunca 20 gün ve üzeri özürsüz devamsızlık yapan öğrenci oranı	%1	%0	Okul İdaresi Rehberlik Servisi

A1	Kayıt bölgemizde yer alan öğrencilerin uyum ve devamsızlık sorunlarını gideren etkin bir yönetim yapısı kurulacaktır								
H1.1	Devamsızlık yapan öğrencilerin okula devamını sağlamak								
Performans Göstergeleri	Hedef Etkisi (%)	2023 (MEVCUT)	2024	2025	2026	2027	2028	İzleme Sıklığı	Raporlama Sıklığı
PG 1.1.1	%90	%95	%97	%99	%100	%100	%100	1 Yıl	1 Yıl
PG 1.1.2	%100	%1	%0	%0	%0	%0	%0	1 Yıl	1 Yıl
Sorumlu Birim	Okul idaresi, Rehberlik Servisi- Sınıf rehber öğretmenleri								
İşb. Yap. Birim(ler)	Tüm personel- Veli								
Riskler	Öğrencilerin ve ailelerin eğitim öğretime karşı isteksizlikleri. Parçalanmış ailelerin çocuklarının takibini yapmaması. Veli iletişim bilgilerinin değişmesi sebebi ile veliye ulaşamama.								
Stratejiler	Veli ve öğrenciler devamsızlık konusunda bilgilendirilecek. Öğrenci devamsızlıkları SMS yoluyla veliye bildirilecek. Devamsızlığı 7,12,17, 20 gün olan olan öğrencilerin devamsızlık mektupları posta yoluyla gönderilecek. Öğrenci Sınıf rehber öğretmeni ve okul rehberlik öğretmeni öğrenci velisi ile birebir görüşmeler yapacak.								
Maliyet Tahmini	1000 TL								
Tespitler	Bazı ailelerin okula karşı ilgisiz olmaları.								
İhtiyaçlar	Devamsızlık yapan öğrencilerin velilerinin okula davet edilmesi İhtiyaç duyulduğunda veli ziyareti yapılması.								

Amaç 2 (A2) Tüm kademelerdeki öğrencilerimizin nitelikli yetiştirilmesinin yanında bu gücü doğru ve yerinde değerlendiren, bilgiyi üreten, kullanan bireyler olabilmesini sağlamak

Hedef 2.1 (H2.1) Öğrencilerimizin akademik başarılarını artırmak ve sosyal faaliyetlere etkin katılımı sağlamak

Tablo 29: Hedef 2.1 Performans Göstergeleri

HEDEFE İLİŞKİN GÖSTERGELER				
Sıra	Gösterge	Mevcut (2023)	Hedef (2028)	Sorumlu Birim
PG 2.1.1	Sınavla öğrenci alan liselere yerleşen öğrenci oranı (%)	%30	%40	Tüm personel
PG 2.1.2	Bir eğitim ve öğretim döneminde bilimsel, kültürel, sanatsal ve sportif alanlarda en az bir faaliyete katılan öğrenci oranı (%)	%10	%30	Tüm personel
PG 2.1.3	Bursluluk sınavı sonucunda burs almayı hak eden öğrenci oranı	%7	%12	Tüm personel

A1	Tüm kademelerdeki öğrencilerimizin nitelikli yetiştirilmesi yanında bu gücü doğru ve yerinde değerlendiren, bilgiyi üreten, kullanan bireyler olabilmesini sağlamak								
H1.1	Öğrencilerimizin akademik başarılarını artırmak ve sosyal faaliyetlere etkin katılımı sağlamak								
Performans Göstergeleri	Hedef Etkisi (%)	2023 (MEVCUT)	2024	2025	2026	2027	2028	İzleme Sıklığı	Raporlama Sıklığı
PG 1.1.1	%40	%30	%32	%35	%38	%39	%40	1 Yıl	1 Yıl
PG 2.1.2	%30	%10	%11	%15	%20	%25	%30	1 Yıl	1 Yıl
PG 2.1.3	%40	%7	%8	%9	%10	%11	%12	1 Yıl	1 Yıl
Sorumlu Birim	Tüm Öğretmenler								
İşb. Yap. Birimler	Rehberlik ve Psikolojik Danışma Hizmetleri Birimi, İlgili Müdür Yardımcıları, Okul Rehberlik Yürütme Kurulu, Okul Müdürü								
Riskler	İlgisiz veli tutumları Öğrenci devamsızlığı								
Stratejiler	Öğrencileri Destekleme ve yetiştirme kurslarına katılımları arttırılacak Okul rehberlik servisi velilerle işbirliği ile sınav kaygısı yaşayan öğrencilerle çalışmalar yapacak Bursluluk sınavı ile ilgili gerekli çalışmaların yapılarak öğrencilerin sınava katılmaları sağlanacak Sosyal ve kültürel faaliyetlerde öğrenci katılımı arttırılacak.								
Maliyet Tahmini	1000 TL								
Tespitler	Öğrenciler zamanı planlamada yardıma ihtiyaç duymaktadır.								
İhtiyaçlar	Öğrencilerle ders çalışma planı hazırlamak ve uymalarını takip etmek (Rehberlik Servisi)								

AMAÇ 2 (A2) Tüm kademelerdeki öğrencilerimizin nitelikli yetiştirilmesinin yanında bu gücü doğru ve yerinde değerlendiren, bilgiyi üreten, kullanan bireyler olabilmesini sağlamak

Hedef 2.2 (H2.2) Ulusal ve yerel projelere başvuru sayısının arttırmak.

Tablo 30: Hedef 2.2 Performans Göstergeleri

HEDEFE İLİŞKİN GÖSTERGELER				
Sıra	Gösterge	Mevcut (2023)	Hedef (2028)	Sorumlu Birim
PG 2.3.1	Tübitak 4006 Bilim Fuarı kapsamında hazırlanacak projelere başvuru (0-1)	15	20	Proje Ekibi
PG 2.3.2	E twinning portalına kayıtlı öğretmen sayısı	7	10	Proje Ekibi
PG 2.3.3	E twinning portalında yürütülen proje sayısı	3	5	Proje Ekibi
PG 2.3.4	Erasmus + bilgilendirmelerine katılmış öğretmen sayısı	8	20	Proje Ekibi
PG 2.3.5	Erasmus + başvurusu (0-1)	3	5	Proje Ekibi
PG 2.3.6	Yürütülen yerel proje sayısı	3	5	Proje Ekibi
PG 2.3.7	Yürütülen ulusal proje sayısı	3	5	Proje Ekibi

A2	Tüm kademelerdeki öğrencilerimizin nitelikli yetiştirilmesi yanında bu gücü doğru ve yerinde değerlendiren, bilgiyi üreten, kullanan bireyler olabilmesini sağlamak								
H2.3	Ulusal ve yerel projelere başvuru sayısının arttırmak.								
Performans Göstergeleri	Hedef Etkisi (%)	2023 MEVCUT)	2024	2025	2026	2027	2028	İzleme Sıklığı	Raporlama Sıklığı
PG 2.3.1	15%	15	16	17	18	19	20	1 Yıl	1 Yıl
PG 2.3.2	10%	7	8	9	10	10	10	1 Yıl	1 Yıl
PG 2.3.3	15%	3	3	4	5	6	7	1 Yıl	1 Yıl
PG 2.3.4	15%	8	10	12	14	16	20	1 Yıl	1 Yıl
PG 2.3.5	15%	3	3	4	5	6	7	1 Yıl	1 Yıl
PG 2.3.6	15%	3	3	4	5	6	7	1 Yıl	1 Yıl
PG 2.3.7	15%	3	3	4	5	6	7	1 Yıl	1 Yıl
Sorumlu Birim	Proje Ekibi								
İşb. Yap. Birimler	Tüm Öğretmenler								
Riskler	Öğretmenlerin isteksiz olması. Velilerin ve öğrencilerin isteksiz olması. Veli ve öğrencilerin proje çalışmalarına gerekli önemi vermemesi								
Stratejiler	Yetenekli öğrencileri yetenekleri olduğu alanlara yönlendirmek ve o alandaki yeteneklerini geliştirmelerini sağlamak Resim, şiir ve kompozisyon yarışmalarına öğrenci katılımını artırılması için duyurular yapmak Başarılı öğrencilerin ödüllendirilerek teşvik edilmesini sağlamak.								
Maliyet Tahmini	10000 TL								
Tespitler	Öğretmenlerin ve öğrencilerin Proje hazırlama konusunda isteksiz olmaları Proje hazırlama sırasında gerekli malzemeleri karşılamak için yeterli kaynağın olmaması								
İhtiyaçlar	Öğretmenlerin proje hazırlama eğitimine katılmaları								

AMAÇ 3 (A3) Kurum kültürünün oluşturulması ve personel arasında birlik beraberliğin sağlanması

Hedef 3.1 (H3.1) Öğretmenlerin motivasyonunu arttırmaya yönelik faaliyetlerin düzenlenmesi

Tablo 31: Hedef 3.1 Performans Göstergeleri

HEDEFE İLİŞKİN GÖSTERGELER				
Sıra	Gösterge	Mevcut (2023)	Hedef (2028)	Sorumlu Birim
PG 3.1.1	Öğretmenlerin motivasyonunu arttırmaya yönelik yapılan faaliyetlerin sayısı	5	10	Tüm personel

A3	Kurum kültürünün oluşturulması ve personel arasında birlik beraberliğin sağlanması								
H3.1	Öğretmenlerin motivasyonunu arttırmaya yönelik faaliyetlerin düzenlenmesi								
Performans Göstergeleri	Hedef Etkisi (%)	2023 (MEVCUT)	2024	2025	2026	2027	2028	İzleme Sıklığı	Raporlama Sıklığı
PG 3.1.1	100%	5	6	7	8	9	10	1Yıl	1Yıl
Sorumlu Birim	Okul İdaresi-Tüm Personel								
İşb. Yap. Birimler	Tüm Personel								
Riskler	Öğretmenlerin isteksiz olması								
Stratejiler	Okul dışı zamanlarda tüm personelin katılacağı etkinlikler planlayıp gerçekleştirmek.								
Maliyet Tahmini	0								
Tespitler	Yapılan etkinliklere katılım yeterli seviyededir.								
İhtiyaçlar	Yapılacak faaliyetlerde ortak paydalarda buluşmak ve uygun zamanı tespit etmek.								

AMAÇ 4 (A4) Eğitim ve öğretim faaliyetlerinin daha nitelikli olarak verilebilmesi için okulumuzun kurumsal kapasitesi güçlendirilecektir

Hedef 4.3 (H4.1) Okulumuzun var olan kaynaklarını korumak, zarar görmesini engellemek

Tablo 32: Hedef 4.1 Performans Göstergeleri

HEDEFE İLİŞKİN GÖSTERGELER				
Sıra	Gösterge	Mevcut (2023)	Hedef (2028)	Sorumlu Birim
PG 4.3.1	Öğrencilere tasarruflu olma bilincini kazandırmak için çalışmalar yapmak.	1	1	Okul İdaresi
PG 4.3.2	Uyarıcı yazı ve levhalar asmak.	0	1	Okul İdaresi

Performans Göstergeleri	Hedef Etkisi (%)	2023 (MEVCUT)	2024	2025	2026	2027	2028	İzleme Sıklığı	Raporlama Sıklığı
A4	Eğitim ve öğretim faaliyetlerinin daha nitelikli olarak verilebilmesi için okulumuzun kurumsal kapasitesi güçlendirilecektir								
H4.3	Okulumuzun var olan kaynaklarını korumak, zarar görmesini engellemek								
PG 4.3.1	70%	1	1	1	1	1	1	1 Yıl	1 Yıl
PG 4.3.2	30%	0	1	1	1	1	1	1 Yıl	1 Yıl
Sorumlu Birim	Okul İdaresi								
İşb. Yap. Birimler	Tüm personel - Veliler								
Riskler	Öğrencilerin duyarsız olması								
Stratejiler	Öğrencilere tasarruflu olma bilincini kazandırmak için çalışmalar yapmak. Okulun çeşitli yerlerine (tuvalet, ışık düğmeleri, pencereler... gibi) ısı, ışık ve su gibi ihtiyaçların daha dikkatli kullanılması ve tasarruflu kullanılması için uyarıcı yazı ve levhalar asmak.								
Maliyet Tahmini	5000TL								
Tespitler	Elektirik ve su kullanımında tasarruf bilinci oluşturulmalı. Geri dönüşüm maddeleri sınıflandırılarak atılmalı ve çevre kirliliği önlenmeli.								
İhtiyaçlar	Çevre bilinci konusunda öğrenciler eğitilmeli.								

4.3.Maliyetlendirme

Okulumuzun 2023 yılı bütçe içi ve bütçe dışı kalemlerine ait rakamların her yıl en az %18 oranında artırılması sonucu 2024-2028 stratejik planımızın tahmini bütçesi oluşturulmuştur.

Tablo 33 : Maliyetler (TL)

	Planın 1.Yılı	Planın 2.Yılı	Planın 3.Yılı	Planın 4.Yılı	Planın 5.Yılı	Toplam Maliyet
A1						
H1.1	150	150	200	200	300	1000
A2						
H2.1	150	150	200	200	300	1000
H2.2	2000	2000	2000	2000	2000	10000
A3						
H3.1	-	-	-	-	-	-
A4						
H4.1	1000	1000	1000	1000	1000	5000
TOPLAM	3.300	3.300	3.400	3.400	3.600	17.000

BÖLÜM 5. İZLEME VE DEĞERLENDİRME

İzleme, stratejik plan uygulamasının sistematik olarak takip edilmesi ve raporlanmasıdır. Değerlendirme ise uygulama sonuçlarının amaç ve hedeflere kıyasla ölçülmesi ile söz konusu amaç ile hedeflerin tutarlılık ve uygunluğunun analizi olarak tanımlanmaktadır.

Stratejik planda ortaya konulan hedeflere ilişkin olarak yıllık iş planlarının oluşturulması ve hedeflere ilişkin somut göstergelerin geliştirilmesi önem arz etmektedir. Diğer taraftan, stratejik planın gerçekleştirilmesinde etkili bir izleme ve değerlendirme sisteminin kurulması temel kritik başarı faktörü olarak görünmektedir.

5018 sayılı kanun çerçevesinde hazırlanan yıllık raporların yanı sıra yıl içindeki uygulamaların takibine imkân tanıyacak belirli zamanları içeren raporlama ile uygulamaların izlenmesi ve gerekli değerlendirmelerin yapılarak faaliyetlerin sürekli olarak iyileştirilmesinin sağlanması planlanmaktadır.

100. Yıl Mehmetçik Ortaokulu Müdürlüğü 2024-2028 Stratejik Planı İzleme ve Değerlendirme Modelinin çerçevesini;

- 100. Yıl Mehmetçik Ortaokulu Müdürlüğü 2024-2028 Stratejik Planı ve performans programlarında yer alan performans göstergelerinin gerçekleşme durumlarının tespit edilmesi,
- Performans göstergelerinin gerçekleşme durumlarının hedeflerle kıyaslanması,
- Sonuçların raporlanması,
- Sonuçların paydaşlarla paylaşımı,
- Gerekli tedbirlerin alınması süreçleri oluşturmaktadır

Okulumuz 2024-2028 Stratejik Planı'nda yer alan performans göstergelerinin gerekleŒme durumlarının tespiti yılda iki kez yapılacaktır. Yılın ilk altı aylık dnemini kapsayan birinci izleme kapsamında, okulumuz strateji geliŒtirme birimi tarafından performans programlarında yer alan performans göstergelerinin gerekleŒme durumları tespit edilecektir. Gstergelerin gerekleŒme durumları hakkında hazırlanan rapor st yneticiye sunulacak ve bylelikle gstergelerdeki yıllık hedeflere ulaŒılmasını saęlamak zere gerekli grlebilecek tedbirlerin alınması saęlanacaktır.

Yılın tamamını kapsayan ikinci izleme dhilinde; Okulumuz strateji geliŒtirme birimi tarafından performans programlarında yer alan performans gstergelerinin yıl sonu gerekleŒme durumları tespit edilecektir. Yıl sonu gerekleŒme durumları, varsa gsterge hedeflerinden sapmalar ve bunların nedenleri st ynetici başkanlığında birim yneticilerince deęerlendirilerek gerekli tedbirlerin alınması saęlanacaktır.



BÖLÜM 6: Tablo/ Şekil/ Grafik/ Ekler

Tablo 1: Strateji Geliştirme Kurulu

SIRA	ADI-SOYADI	GOREVI	KURULDAKI GÖREVI
1			Başkan
2			Uye
3			Uye
4			Üye
5			Üye

Tablo 2: Stratejik Plan Hazırlama Ekibi

SIRA	ADI-SOYADI	GOREVI	EKİPTEKİ GÖREVI
1			Başkan
2			Uye
3			Uye
4			Uye
5			Üye

EK: Paydaş Analizi için Anketler

No	Konu Başlıkları	Kesinlikle Katılıyorum	Katılıyorum	Kararsızım	Katılmıyorum	Kesinlikle Katılmıyorum
1	Okulda kendimi güvende hissediyorum.	()	()	()	()	()
2	Okul temiz ve hijyeniktir.	()	()	()	()	()
3	Okulun fiziki koşullarını yeterlidir.	()	()	()	()	()
4	Okul, yeni kabul edilen çocuklara uygun desteği sağlar.	()	()	()	()	()
5	Farklı kültürlerden gelen öğrencilerin bu okulda memnuniyetle karşılanacağını düşünüyorum.	()	()	()	()	()
6	Öğretmenlerime ihtiyaç duyduğumda kolaylıkla görüşebilirim.	()	()	()	()	()
7	Okul müdürüne ihtiyaç duyduğumda kolaylıkla görüşebilirim.	()	()	()	()	()
8	Okul rehberlik servisinden ihtiyaçlarım doğrultusunda faydalanabiliyorum.	()	()	()	()	()
9	Okul kişisel hedefler belirlememde ve bu hedeflere ulaşmamda yeterli rehberlik ediyor.	()	()	()	()	()
10	Okulumda yer almam için birçok fırsat var.	()	()	()	()	()
11	Okul bana yeterli ders dışı etkinlik olanakları sunuyor.	()	()	()	()	()
12	Okul kulüpleri amacına uygun şekilde gelişimime katkı sağlıyor.	()	()	()	()	()
13	Öğretmenlerim sınıfta adil kurallara sahipler ve tarafsızlar.	()	()	()	()	()
14	Öğretmenlerim beni daha iyi performans göstermem için teşvik ediyor.	()	()	()	()	()
15	Öğretmenlerim derslerin işlenişinde farklı ve ilgi çekici yöntemler kullanır.	()	()	()	()	()
16	Sınav ve ödevlerin beni değerlendirmek için adil ve yeterli olduğunu düşünüyorum.	()	()	()	()	()
17	Okulda düzenlenen sanatsal ve kültürel faaliyetler yeterlidir.	()	()	()	()	()
18	Okulda öğrencilerin görüşleri dikkate alınır.	()	()	()	()	()
19	Okul kantininde yeterli ve sağlıklı yiyecekler var.	()	()	()	()	()
20	DYK'leri yeterli buluyorum.	()	()	()	()	()

Sevgili Öğrencimiz;

- Bu anketin amacı, okul hakkındaki görüşlerini toplamaktır.
- Bu anket, kimlik bilgileri girilmeden yapılmalıdır.
- Okul hakkında görüşlerini yansıtan kutuya “X” işareti koyarak neler düşündüğünü öğrenmemize yardımcı olabilirsiniz.
- Anketimize katıldığınız için teşekkür ederiz.

No	Konu Başlıkları	Kesinlikle Katılıyorum	Katılıyorum	Kararsızım	Katılmıyorum	Kesinlikle Katılmıyorum
1	Okulun misyonu ve vizyonunu tam olarak anlıyorum.	()	()	()	()	()
2	Okulda eğitim ve yönetim kalitesi sürekli olarak gelişiyor.	()	()	()	()	()
3	Okul temiz ve hijyeniktir.	()	()	()	()	()
4	Okul, öğrencilerin ve personelin güvenliğini sağlamak için uygun güvenlik önlemleri alır.	()	()	()	()	()
5	Okul, yeni kabul edilen öğrencilere uygun desteği sağlar.	()	()	()	()	()
6	Okulumuz mesleki yeterliliğimi geliştirmek için eğitim fırsatları sunuyor.	()	()	()	()	()
7	Okul yönetimimiz öğretmenleri etkin bir şekilde yönlendirir.	()	()	()	()	()
8	Okulumuz, öğrencilerin öğrenme ilgisini uyandıracak bir öğrenme ortamı oluşturmuştur.	()	()	()	()	()
9	Etkili bir öğretmen olmak için ihtiyaç duyduğum kaynaklara erişimim var.	()	()	()	()	()
10	Bana sunulan kaynakları kullanmak için gerekli eğitime sahibim.	()	()	()	()	()
11	Okulumuzun, farklı ihtiyaçları olan öğrencileri desteklemek için etkin bir politikası vardır.	()	()	()	()	()
12	Okulumuz müfredat uygulamasını etkin bir şekilde izler.	()	()	()	()	()
13	Okulumuz, velilere uygun etkinlikler düzenlemektedir.	()	()	()	()	()
14	Diğer öğretmenlerle iş birliği yaparım.	()	()	()	()	()
15	Okul personeli arasında dostane bir ilişki sürdürülür.	()	()	()	()	()
16	Takım ruhumuz ve moralimiz yüksek.	()	()	()	()	()
17	Okulumuza aidiyet hissediyorum.	()	()	()	()	()

Kıymetli Öğretmenimiz;

- Bu anketin amacı, okul/kurum çalışmalarını hakkındaki görüşlerinizi almaktır.
- Bu ankette kimlik bilgileri yer almaz.
- Lütfen okul hakkındaki görüşlerinizi en iyi yansıtan kutuya “X” işareti koyarak belirtiniz.
- Anketimize katıldığınız için teşekkür ederiz.

No	Konu Başlıkları	Kesinlikle Katılıyorum	Katılıyorum	Kararsızım	Katılmıyorum	Kesinlikle Katılmıyorum
1	Okulun misyonu ve vizyonunu tam olarak anlıyorum.	()	()	()	()	()
2	Okulda eğitim ve yönetim kalitesi sürekli olarak geliyor.	()	()	()	()	()
3	Okul temiz ve hijyeniktir.	()	()	()	()	()
4	Okul, öğrencilerin ve personelin güvenliğini sağlamak için uygun güvenlik önlemleri alır.	()	()	()	()	()
5	Okul, yeni kabul edilen öğrencilere uygun desteği sağlar.	()	()	()	()	()
6	Okul, çocuğumun okumaya olan ilgisini geliştirmesine yardımcı olabilir.	()	()	()	()	()
7	Okul çocuğumun öğrenme ilgisini güçlendiriyor.	()	()	()	()	()
8	Okul çocuğumun ahlaki gelişimini teşvik edebilir.	()	()	()	()	()
9	Okulda kullanılan değerlendirme yöntemleri çocuğumun gelişimini tüm yönleriyle anlamama yardımcı oluyor.	()	()	()	()	()
10	Okul, çocuğumun öğrenme performansı ve gelişimi hakkında beni iyi bilgilendiriyor.	()	()	()	()	()
11	Okul çocuğuma duygusal rahatsızlık ve öğrenme güçlükleri ile karşılaştığında yeterli desteği ve rehberlik sağlar.	()	()	()	()	()
12	Öğretmenlerin benimle iletişim kurma yöntemlerinden memnunum.	()	()	()	()	()
13	Herhangi bir problem durumunda müdür endişelerime cevap veriyor.	()	()	()	()	()
14	Okulda, velilerin ihtiyaçlarına uygun eğitim faaliyetleri düzenlenir.	()	()	()	()	()
15	Okul, çocukların gelişimini desteklemek için velilerle iyi bir ilişki kurar.	()	()	()	()	()
16	Okul, aktif veli katılımını teşvik eder.	()	()	()	()	()
17	Okulun veli etkinliklerine aktif olarak katılırım.	()	()	()	()	()
18	Bir veli olarak okula aidiyet hissediyorum.	()	()	()	()	()
19	Çocuğumun ev ödevlerini tamamlamasını sağlarım.	()	()	()	()	()
20	Çocuğumu okumaya teşvik ederim.	()	()	()	()	()
21	Çocuğumun her gün okula gitmesini sağlarım.	()	()	()	()	()
22	Çocuğumun eğitiminde aktif bir ortağım.	()	()	()	()	()

Kıymetli Velimiz;

- Bu anketin amacı, okul/kurum çalışmaları hakkındaki görüşleriniz almaktır.
- Bu ankette kimlik bilgileri yer almaz.
- Lütfen okul/kurum hakkındaki görüşlerinizi en iyi yansıtan kutuya “X” işareti koyarak belirtiniz.
- Anketimize katıldığınız için teşekkür ederiz.

